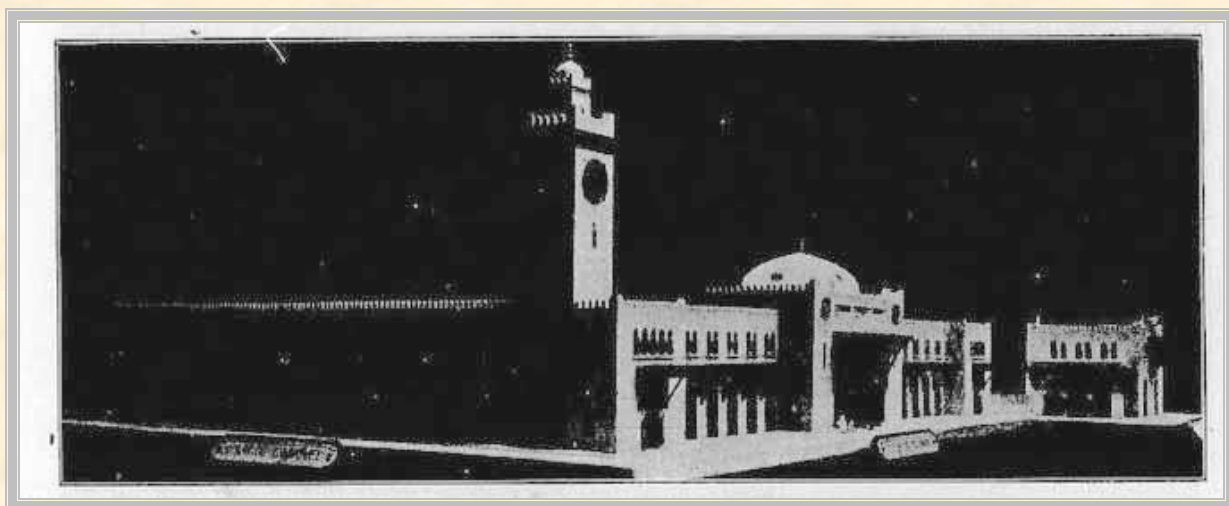


## LA NOUVELLE GARE D'ORAN



**L**a Compagnie P.-L.-M. procède actuellement à la construction d'une nouvelle gare de voyageurs et de marchandises, à Oran. Les travaux sont poussés activement et seront entièrement terminés dans le courant de l'année 1910.

Nous reproduisons ci-contre une photographie de la superbe maquette des nouveaux bâtiments de voyageurs, des messageries et du buffet, que cette Compagnie a fait exposer dans le hall de l'Echo d'Oran.

Tous les bâtiments du service de la grande vitesse sont du style mauresque et s'élèvent à l'extrémité nord-ouest de la gare, sur le plateau qui domine la ville, à une altitude de 111 mètres au-dessus du niveau moyen de la mer. Ils sont ainsi rapprochés de plus de 600 mètres du centre de la ville par rapport aux bâtiments actuels.

Placés à proximité de l'intersection du boulevard Marceau et de la nouvelle rue Pasteur, ils sont desservis par trois cours auxquelles on accède soit directement du boulevard Marceau, soit par de larges avenues avec trottoirs du côté du dit boulevard, de la rue Louis Blanc et de la rue Pasteur.

La cour de départ a 110 mètres de longueur sur 35 mètres de largeur ; celle d'arrivée, 100 mètres de longueur sur 30 mètres de largeur, et la cour des messageries 90 mètres de longueur sur 25 mètres de largeur.

Ces trois cours forment un vaste emplacement en forme d'U dont le centre est occupé par les bâtiments précités, par cinq voies d'arrivée, de départ et de service et par quatre trottoirs latéraux dont les trois principaux ont chacun une longueur totale de 200 mètres et une largeur de 6 mètres. Le trottoir ou quai de tête a lui-même 50 mètres de longueur sur 10m80 de largeur.

Le bâtiment principal en façade sur la cour de départ, côté du boulevard Marceau, a 84 mètres de longueur sur 12m70 de profondeur. Il se retourne à angle droit du côté de la cour d'arrivée pour former un bâtiment de tête de 60 mètres de longueur sur 9m50 de profondeur.

La hauteur du corps principal, au niveau des terrasses, varie de 18 à 12 mètres, à l'exception d'un minaret de 34m50 de hauteur qui s'élève à l'angle des façades de départ et d'arrivée et qui porte une horloge électrique à quatre cadrans de 3 mètres de diamètre placés à 20 mètres de hauteur, d'où ils seront visibles d'une grande partie de la ville.

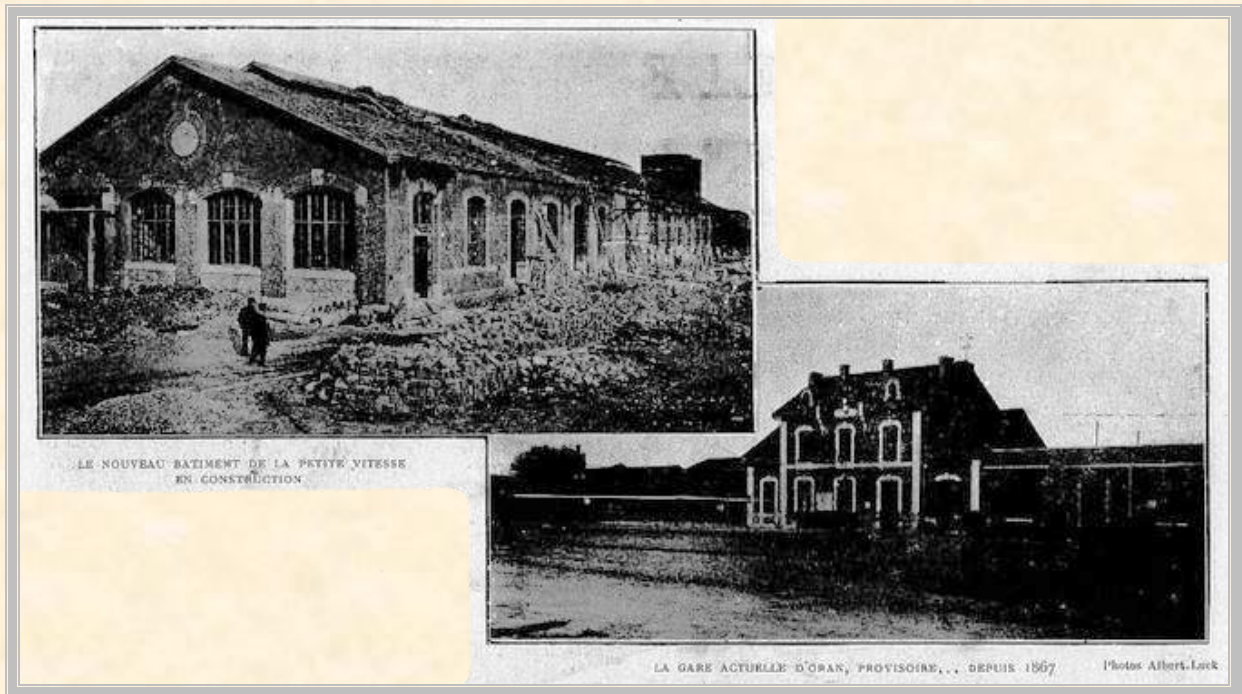
La salle des pas-perdus située dans l'axe du pavillon central a 20m30 de longueur sur 12 mètres de profondeur et 17m50 de hauteur. La coupole forme plafond. On accède à la dite salle du côté de la cour de départ par trois arcs de 3m15 de largeur et 7 mètres de hauteur.

A droite de la salle des pas-perdus se trouvent les salles d'attente, bureaux des chefs et sous-chefs de gare. A gauche, la salle des bagages au départ, ayant 17m50 de longueur, 9 mètres de largeur et 6m50 de hauteur.

Dans les pavillons extrêmes se trouvent, à droite, les installations télégraphiques et téléphoniques ; à gauche, la consigne des bagages.



Enfin, dans le bâtiment de tête se trouvent la sortie des voyageurs, la salle des bagages à l'arrivée, de 22m50 de longueur sur 8m30 de profondeur, les bureaux des commissaires de surveillance administrative et de police, et ceux des employés de la voie. Au premier étage de ces deux bâtiments, les logements des agents et les bureaux de l'Inspection principale. Le bâtiment du buffet, d'un très gracieux effet, comprend en sous-sol, les cuisines et les caves, un rez-de-chaussée, l'office, la buvette et les salles de buffet, et à l'étage, six chambres à coucher et un salon.



Enfin, le bâtiment de la messagerie et des colis postaux situé au nord-est, mesure 35 mètres de longueur sur 7 mètres de largeur. A proximité est réservé un abri spécial pour les poissons et un quai à chaises de poste. Les voies principales sont couvertes par un hall métallique de 120 mètres de longueur abritant trois voies ; le quai de tête est également couvert sur toute sa longueur par un hall du même type. Le chauffage de tous les locaux de service et des bureaux sera obtenu en hiver par des appareils de chauffage à basse pression installés dans les sous-sols. Enfin, nous compléterons la description de cette gare en indiquant que dans un but de sécurité, toutes les aiguilles et les signaux seront enclenchés au moyen d'appareils Saxby nécessitant la construction d'une cabine de quarante leviers.

*Source :*

*6 juin 1908*

*Source gallica.bnf.fr / Bibliothèque nationale de France*



*Accueil*



*Afrique du Nord Illustrée*